

No. Parte	Código	Descripción	No. Parte	Código	Descripción
1	E400-121	Tubo de bombeo	26	E803-059	Tuerca unión
1G	E400-350-C	Tubo de bombeo completo	27	E803-085	Tubo rociador 500 mm
2	E400-350	Anillo pistón	27G	E803-285-C	Tubo rociador con boquerel plástico
3	E080-003	Tuerca guía	28	E803-262	Cuerpo boquerel macho
4	E400-006	Empaque guía	28G	E803-262-C	Boquerel completo plástico
5G	E400-123-C	Guía para tubo de bombeo completo	29	E803-083	Arosello para boquerel
6	E080-022	Canica plástica	30	E219-211	Tuerca para boquerel telescópico
7	E400-036	Tuerca porta canica	31	E803-263	Cuerpo boquerel hembra
8	E080-201	Reducción guía	32G	E400-037-C	Varilla de bombeo completa naranja
9	E803-081	Manguera 3/8"	33	E326-037	Rondana plana 7/16"
10	E501-082	Abrazadera SX 9-18	34	E289-014	Seguro
11	E400-005	Tanque blanco	35	E400-016	Palanca de bombeo naranja
12	E807-075	Mango c/espiga 3/8"	36	E501-015	Mango para palanca
13	E803-060	Arosello para tapón	37	E400-083	Brazo de resistencia
14	E807-074	Filtro	38	E400-085	Tornillo eje
15	E803-166	Vástago de plástico	40	E400-004	Coladera
15G	E803-067-C	Vástago de plástico completo	41	E400-001	Tapadera naranja
16	E803-068	Arosello para vástago - V (2 pzas)	44	E501-025	Habrera
17	E803-063	Empaque para vástago - N	46	E501-138	Llave de 1/2"
18	E803-065	Asiento p/vástago	47G	E400-136-C	Cinta completa
19	E803-067	Resorte para vástago	48	E501-020	Champión
20	E803-164	Tapón p/pistola	49	E400-122	Empaque para coladera
21	E807-173	Cuerpo p/pistola	versiones anteriores		
21G	E807-075-C	Pistola c/espiga 3/8" std	50G	E400-134-C	Cinta completa
21G1	E807-065-C1	Pistola con manguera	51	E501-051	Seguro "R" 3/32"
22G	E803-072-C	Palanca p/pistola			
25	E803-114	Empaque para boquerel N			

NOTAS:

Para una referencia práctica y rápida de la línea de accesorios, puntas, etc., favor de consultar la hoja de especificaciones "ACCESORIOS OPCIONALES SWISSMEX-RAPID".

Debido al interés en el progreso tecnológico, la empresa se reserva el derecho de hacer cambios o modificaciones técnicas sin previo aviso.

SWISSMEX-RAPID, S.A. DE C.V.

Calle Swissmex No. 500
Col. Las Ceibas, 47440
Lagos de Moreno Jalisco, México

Fax (474) 742 0856, 742 4185
(474) 741 2200,
741 2201

www.swissmex.com
ventas.exportacion@swissmex.com.mx

Manual del Usuario

Pulverizador Agrícola Manual

Modelo 400

Estimado cliente:

Usted ha adquirido uno de los pulverizadores más comercializados que existen en el mercado mundial. Para un funcionamiento óptimo de su pulverizador, y para darle mayor seguridad durante su uso, le sugerimos tomar en cuenta lo siguiente.

PARA SU SEGURIDAD Y CONFORT:

1. Lea cuidadosamente las instrucciones de uso de la unidad antes de llenarla, usarla o limpiarla.
2. Lea y siga las instrucciones del producto químico que aplicará con su pulverizador.
3. Siempre use ropa y equipo de protección adecuado (mascarillas, lentes, guantes, etc), durante el llenado, uso o limpieza de su pulverizador.
4. Verifique que todas las conexiones de su pulverizador estén debidamente apretadas y no haya fugas.
5. No llenar el tanque sin que la solución pase por la coladera.
6. Nunca llene su pulverizador con líquidos calientes, 30°C / 86°F como MAXIMO.
7. No utilice su pulverizador para aplicar productos inflamables, corrosivos, cáusticos, disolventes, desinfectantes o impermeabilizantes.
8. No deberá utilizar su pulverizador para otra cosa que no sea para la que fue diseñada.
9. Evite dejar producto químico dentro de su pulverizador.
10. Después de cada uso, enjuague su pulverizador con suficiente agua.
11. Siempre limpie y guarde su pulverizador sin presión.
12. No deje su pulverizador al alcance de los niños o personas inexpertas.

CONTENIDO:

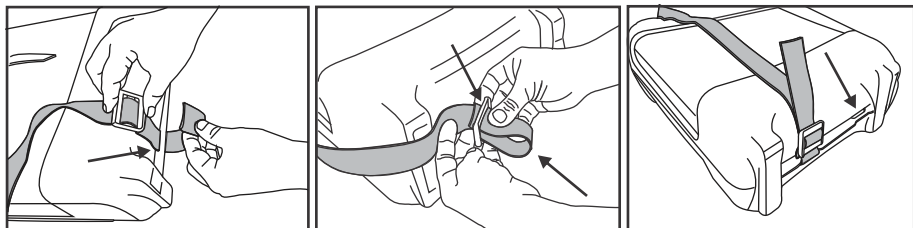
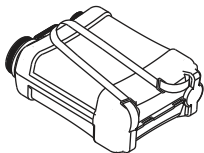
Al sacar su pulverizador de la caja, deberá localizar las siguientes piezas:
Bolsa conteniendo: 3 seguros "C"; 5 rondanas planas, 1 tornillo eje y 1 llave de 1/2".
Palanca de bombeo.
Varilla de bombeo.
Tubo rociador completo.

ARMADO:

1. Coloque el pulverizador sobre una mesa, en posición vertical (parada) con el logotipo hacia usted.
2. Inserte la varilla de bombeo (del lado del doble mas amplio) en la perforación de la parte superior del tubo de bombeo, colocando las 2 rondanas; una a cada extremo de la perforación, asegurando la varilla por medio de los seguros en forma de "C", al pasar estos por las ranuras que tiene la varilla.
3. Inserte el otro extremo de la varilla en la perforación superior de la palanca y fíjela con una rondana y el segundo seguro "C"; también pase el perno eje con una rondana a través de la perforación inferior de la palanca, coloque la rondana restante y atorníllelo en la placa de metal del tanque.
4. Conecte el tubo rociador a la pistola o válvula manual, apretando con firmeza en forma manual la tuerca unión, cuidando siempre de que el empaque de la entrada de la pistola esté en su lugar.

Para colocar las cintas proceda a los siguientes pasos:

1.- Recueste el tanque:



2.- Inserte el extremo de la cinta en una de las ranuras que se localiza en la base del tanque.

3.- En seguida inserte la cinta en la hebilla como muestra la ilustración y ajuste a la medida.

4.- Una vez realizados los pasos anteriores proceda hacer lo mismo con el extremo de la otra cinta.

MANTENIMIENTO Y REPARACIÓN

El mantenimiento que requiere su pulverizador es mínimo y fácil de llevar a cabo, debiendo realizar con frecuencia lo siguiente. Aceitar los empaques y arosellos de su unidad, así como la válvula de respiración de la tapadera, debiendo también procurar que ésta no se obstruya, además de mantener siempre limpia su unidad de cualquier producto químico.

Para efectuar el mantenimiento o reparación del sistema de bombeo, proceda a desarmar su pulverizador de la siguiente manera:

- Coloque su pulverizador sobre el piso en posición vertical (parada).
- Retire el seguro en forma de "C" que se localiza en el extremo superior de la varilla de bombeo, deslice hacia afuera la varilla, procurando no extraviar las 2 rondanas y los 2 seguros.
- Afloje la tuerca guía del tanque y proceda a extraer el tubo de bombeo jalándolo hacia arriba, hasta que quede completamente fuera de su unidad.
- Para quitar el anillo pistón proceda a sacar el anillo de la ranura e inserte de nuevo.

Para armar nuevamente su equipo, proceda a realizar las anteriores instrucciones de manera inversa, asegurándose de que todos los ensambles se hagan correctamente.

OPERACIÓN

- Prepare el producto a pulverizar en un recipiente aparte, siguiendo SIEMPRE las recomendaciones del fabricante del agroquímico y utilizando el equipo de seguridad adecuado.
- No sobrepase la capacidad máxima de llenado del tanque, lo que evitará que el producto pueda derramarse cuando usted esté trabajando.
- Su pulverizador ha sido diseñado para utilizarse sobre la espalda del operario, pero para su transporte al área de trabajo, puede usted llevarlo utilizando el asa que se encuentra en el tanque.
- Una vez que ha colocado su pulverizador en la espalda y el gancho de la cinta en su posición, proceda a presurizar la cámara de bombeo para lograr la presión óptima de trabajo.
- Si desea una pulverización continua, asegure la palanca al cuerpo de la pistola por medio del gancho seguro que se localiza debajo de la palanca.
- La amplitud de la pulverización puede ajustarse en cada caso a las necesidades correspondientes, únicamente girando el boquerel.

Pulverizador modelo 400

CONFIGURACIÓN BÁSICA

